

T.C

OSMANGAZİ KAYMAKAMLIĞI
HUNDİ HATUN ANAOKULU MÜDÜRLÜĞÜ



**2024-2028
STRATEJİK PLANI**





*"Hiç bir şeye ihtiyacımız yok,
yalnız bir şeye ihtiyacımız vardır,
çalışkan olmak!"*

K. Atatürk

İli: Bursa		İlçesi: Osmangazi			
Adres:	Bağlarbaşı Mah. Hoşseda Sok. No:3	Coğrafi Konum (link)*:	https://goo.gl/maps/Pb7pKaoKWUS		
Telefon Numarası:	0224 247 04 13	Faks Numarası:			
e- Posta Adresi:	hundihatunanaokulu@gmail.com	Web sayfası adresi:	http://hundihatunanaokulu.meb.k12.tr/		
Kurum Kodu:	758900	Öğretim Şekli:	İkili Eğitim		
Okulun Hizmete Giriş Tarihi: 2014		Toplam Çalışan Sayısı *	21		
Öğrenci Sayısı:	Kız	117	Öğretmen Sayısı		
	Erkek	132		Kadın	14
	Toplam	249		Erkek	1
			Toplam	15	
Derslik Başına Düşen Öğrenci Sayısı	:21	Şube Başına Düşen Öğrenci Sayısı	:21		
Öğretmen Başına Düşen Öğrenci Sayısı	:21	Şube Başına 30'dan Fazla Öğrencisi Olan Şube Sayısı	: -		
Öğrenci Başına Düşen Toplam Gider Miktarı*		Öğretmenlerin Kurumdaki Ortalama Görev Süresi			



Bir kurumun,(hizmet verdiđi kesimin ihtiyacına göre) kendisinden beklenen görevleri yerine getirilmesi sürecinde, dođru bir planlamaya ve bu planın dođru bir şekilde uygulanmasına bađlıdır. Bu kurum eđitime hizmet ediyorsa planlama daha da önem kazanmaktadır. Çünkü eđitimde yapılan hataların geri dönüşü ve tamiri mümkün deđildir. Eđitime küçük yaşıta başlamanın çocuđun gelişimine katkısının anlaşıldığı günümüzde, 5 yaşı için zorunlu eđitim olmasının arifesinde, Okulun stratejik planını yapmak ve önümüzde ki beş yılı planlamak daha da önem kazanmıştır.

Okul öncesi eđitimi;36-72 ay grubundaki çocukların bedensel, dil, zihinsel, duygusal ve sosyal yönden gelişmelerini destekleyen, onların onları toplumun kültürel deđerleri dođrultusunda yönlendirilen ve temel eđitim bütünlüğü içinde ilköđretim hazırlayan örgün eđitimin ilk basamağıdır. Öğrenim sürecinin en önemli basamağı olan bu dönemde edinilen becerilen yaşantının bütün evreleri etkiler. Kurumun yüklenmiş olduđu bu büyük sorumluluğun tüm çalışanlar açısından bilinmesi ve çalışmaları dođru yön verebilme ancak stratejik plan ile mümkündür. "Stratejik plan " kurum çalışanları açısından şeffaflık ve yarınını bilmektir. Tüm kurum çalışanlarının el ele verip daha ileriye giderken "Ben" deđil, "Biz" diyebilmesidir.

Hundi Hatun Anaokulu olarak 2014 yılından bu yana verdiđimiz hizmette hep çocukların en iyisini hak ettiđini düşünerek, eđitim vermeye devam ettik, bugün durum tespitini tüm paydaşlarımızla katılımcı olarak yaptıđımızda dođru yolda olduđumuzu bir kez daha tespit ettik. Elbette geliştirmeye açık yönlerimizde olacaktı bunlara kurumumuzu daha ileriye götürmek ve geliştirmek için ihtiyacımız vardı, Stratejik Plan Geliştirme Kurulu ve Planlama Ekibi katılımcı bir anlayışla bu alanlarda yapılacakları, atılacak adımları belirlemiş ve okulumuzun önümüzde ki 5 yılı planlamıştır. İsteklerin ancak planlandıđı zaman hayata geçirilebilecek hedeflere dönüştüđüne inandıđımız, Hundi Hatun Anaokulunun da bu planda yer verdiđimiz tüm hedeflerimize çocuklarımız için gerçekleştirmek yolunda elimizden geleni yapacađımıza inanıyoruz.

Hundi Hatun Anaokulu olarak el birliđiyle çocuklarımıza daha iyi hizmet verebilmek için 2024-2028 stratejik planı hazırlanmıştır. Okulumuz için çabalayan tüm çalışanlarımıza teşekkür eder başarılar dilerim.

Çiđdem BALCI
Okul Müdürü

İNDEKİLER

SUNUŞ	Error! Bookmark not defined.
1. GİRİŞ VE STRATEJİK PLANIN HAZIRLIK SÜRECİ	9
1.1 Strateji Geliştirme Kurulu ve Stratejik Plan Ekibi.....	9
1.2 Planlama Süreci.....	9
2. DURUM ANALİZİ	11
2.1 Kurumsal Tarihçe	12
2.2 Uygulanmakta Olan Stratejik Planın Değerlendirilmesi.....	13
2.3 Mevzuat Analizi.....	14
2.4 Üst Politika Belgeleri Analizi.....	155
2.5 Faaliyet Alanları ile Ürün/Hizmetlerin Belirlenmesi	16
2.6 Paydaş Analizi	20
2.7 Kuruluş İçi Analiz.....	23
2.7.1 Teşkilat Şeması	24
2.7.2 İnsan Kaynakları	25
2.7.3 Teknolojik Düzey.....	29
2.7.4 Mali Kaynaklar	31
2.7.5 İstatistik Veriler.....	32
2.8 Çevre Analizi (PESTLE).....	33
2.9 Güçlü ve Zayıf Yönler ile Fırsatlar ve Tehditler (GZFT) Analizi	34
2.10 Tespit ve İhtiyaçların Belirlenmesi	35
3. GELECEĞE BAKIŞ	37
3.1 Misyon.....	37
3.2 Vizyon	37
3.3 Temel Değerler	38
3.4 Amaç, Hedef ve Performans Göstergesi ile Stratejiler	39
4. MALİYETLENDİRME.....	44
5. İZLEME VE DEĞERLENDİRME	46
EKLER:	46

1.BÖLÜM

GİRİŞ VE STRATEJİK PLANIN HAZIRLIK SÜRECİ

1. GİRİŞ VE STRATEJİK PLANIN HAZIRLIK SÜRECİ

1.1 Strateji Geliştirme Kurulu ve Stratejik Plan Ekibi

Stratejik Planlama çalışmaları, Millî Eğitim Bakanlığı Strateji Geliştirme Başkanlığının 2022-21 Sayılı Genelgesi gereğince başlatılmıştır.

Strateji Geliştirme Kurulu: Okul müdürünün başkanlığında, bir okul müdür yardımcısı, bir öğretmen ve okul/aile birliği başkanı ile bir yönetim kurulu üyesi olmak üzere 5 kişiden oluşan üst kurul kurulur.

Stratejik Plan Ekibi: Okul müdürü tarafından görevlendirilen ve üst kurul üyesi olmayan müdür yardımcısı başkanlığında, belirlenen öğretmenler ve gönüllü velilerden oluşur.

Tablo 1. Strateji Geliştirme Kurulu ve Stratejik Plan Ekibi Tablosu

Strateji Geliştirme Kurulu Bilgileri		Stratejik Plan Ekibi Bilgileri	
Adı Soyadı	Ünvanı	Adı Soyadı	Ünvanı
Çiğdem BALCI	Okul Müdürü	Ayşe Odabaşı	Öğretmen
Hülya Oğuz	Müdür Yardımcısı	Fatma HAYTA	Öğretmen
Türker Orkun Arslan	Rehber Öğrt.	Özlem Hilal ÖZYÜREK	Öğretmen
Hatice KESKİNER	O.A.B.Başkanı	Bahar AYDIN	Veli
Leyla ALIŞAR	Veli	Yeşim CANDAN	Veli

1.2 Planlama Süreci

2024-2028 dönemi stratejik plan hazırlanma süreci Strateji Geliştirme Kurulu ve Stratejik Plan Ekibi'nin oluşturulması ile başlamıştır. Ekip tarafından oluşturulan çalışma takvimi kapsamında ilk aşamada durum analizi çalışmaları yapılmış ve durum analizi aşamasında, paydaşlarımızın plan sürecine aktif katılımını sağlamak üzere paydaş anketi, toplantı ve görüşmeler yapılmıştır. Durum analizinin ardından geleceğe yönelim bölümüne geçilerek okulumuzun/kurumumuzun amaç, hedef, gösterge ve stratejileri belirlenmiştir. Veliler, öğretmenler ve okul çalışanlarına yapılan analizler sonucunda güçlü ve zayıf yönlerimiz belirlenerek çalışmalara yön verilmiştir.

Durum analizinin ardından geleceğe yönelim bölümüne geçilerek okulumuzun amaç, hedef, gösterge ve eylemleri belirlenmiştir. Çalışmaları yürüten ekip ve kurul bilgileri üstte verilmiştir.

2.BÖLÜM

DURUM ANALİZİ

2. DURUM ANALİZİ

Stratejik planlama sürecinin ilk adımı olan durum analizi, okulumuzun/kurumumuzun “neredeyiz?” sorusuna cevap vermektedir. Okulumuzun/kurumumuzun geleceğe yönelik amaç, hedef ve stratejiler geliştirebilmesi için öncelikle mevcut durumda hangi kaynaklara sahip olduğu ya da hangi yönlerinin eksik olduğu ayrıca, okulumuzun/kurumumuzun kontrolü dışındaki olumlu ya da olumsuz gelişmelerin neler olduğu değerlendirilmiştir. Dolayısıyla bu analiz, okulumuzun/kurumumuzun kendisini ve çevresini daha iyi tanımasına yardımcı olacak ve stratejik planın sonraki aşamalarından daha sağlıklı sonuçlar elde edilmesini sağlayacaktır. Durum analizi bölümünde, aşağıdaki hususlarla ilgili analiz ve değerlendirmeler yapılmıştır;

- Kurumsal tarihçe
- Uygulanmakta olan planın değerlendirilmesi
- Mevzuat analizi
- Üst politika belgelerinin analizi
- Faaliyet alanları ile ürün ve hizmetlerin belirlenmesi
- Paydaş analizi
- Kuruluş içi analiz
- Dış çevre analizi (Politik, ekonomik, sosyal, teknolojik, yasal ve çevresel analiz)
- Güçlü ve zayıf yönler ile fırsatlar ve tehditler (GZFT) analizi
- Tespit ve ihtiyaçların belirlenmesi

2.1 Kurumsal Tarihçe

Okulumuz 2014-2015 yılında hizmet vermeye başlamıştır. Okulun içinde bulunduğu bina 2014 yılında inşa edilmiştir. Okulumuza adını veren Hundi Hatun, Yıldırım Bayezid'in kızlarından birisidir. 2014 yılında 80 öğrenci, 5 sınıf 1 Kurucu Müdür, 5 öğretmen, 2 yardımcı personel ile eğitim öğretime başlamıştır. Yıllar içinde okulumuza çeşitli fiziksel olanaklar dâhil edilerek sürekli bir gelişim hedeflenmiştir. 2024 yılı itibariyle 236 öğrenci ve 13 şube, bir müdür ve bir müdür yardımcısı, 18 öğretmen ve beş personelimiz ile çalışmalarımıza devam etmekteyiz.

2.2 Uygulanmakta Olan Stratejik Planın Değerlendirilmesi

Uygulanmakta olan stratejik planda yer alan stratejik hedefler sırasıyla;

- Okuldaki sosyal, sportif, kültürel faaliyetlerin artırılması,
- Aile eğitimi katılım oranlarının artırılması,
- Yabancı öğrencilerin okulumuza uyum sağlaması,
- Kayıt bölgesinde yer alan tüm öğrencilerin okulumuza kaydının yapılması,
- Yemek listeleri tüm paydaşların fikri alınarak hazırlanması ve dönem sonunda yemek listeleri memnuniyeti artırılması
- Okul yolu ve çevresinde güvenlik önlemleri alınacaktır
- Okul bina ve bahçesinin geliştirilmesine yönelik planlamalar yapılacaktır.

Olarak belirlenmiştir.

Bir önceki stratejik planın uygulandığı yıllar özelinde özellikle tüm dünyayı etkisi altına alan COVID-19 salgını nedeniyle tüm dünyada olduğu gibi ülkemizde de hayat durma noktasına gelmiştir. Bu nedenle stratejik amaçların gerçekleştirilmesi için hedeflenen zamanlamalarda gecikmeler olmasına rağmen gerçekleştirilmiş olduğu söylenebilir.

- Özellikle okulumuzun bina ve bahçesinin geliştirilmesine yönelik masal köşkü, yeni oyun parkuru, okul bostanlığı, özel eğitim sınıfı açılması, okul kütüphanesinin oluşturulması, gösteri ve törenler için sahne yapılması gibi çalışmalar bu dönemde yerine getirilmiştir.
- Okul güvenliğine ilişkin güvenlik kamera sisteminin yenilenerek okul içi ve dışına daha fazla görüntüleme sistemi yerleştirilmiş olması da önemli bir kazanım olarak görülebilir.
- Yemek listelerine ilişkin okul-aile birliği ve veli görüşmeleri neticesinde daha sağlıklı ve çocukların yiyebileceği öğünlere yer verilmiştir.
- Yabancı öğrencilerin uyum sorunları en aza indirilmiş ve sınıflarımızda yer alan öğrencilerin entegrasyonu yüksek düzeyde sağlanmıştır.
- Okulumuzda özellikle 23 Nisan gösterileri, oyun parkurları ve dış gezilerin artırılması yoluyla daha fazla sosyal, sportif ve kültürel faaliyet düzenlenmiştir.

Yapılan izleme ve değerlendirme çalışmaları neticesinde bir önceki planda hedeflenen amaçlara yönelik hedefler ve performans göstergeleri büyük oranda gerçekleştirilmiştir.

Yeni hazırlanan plan ile birlikte açılmasından bu yana 10. Yılıni dolduran kurumumuzun fiziki imkânlarının korunması ve geliştirilmesinin yanında değişen ve gelişen teknolojik imkânların ve eğitsel materyal oyuncakların okulumuza kazandırılması amaçlanmıştır. 21. yy da değişiklik gösteren nitelikli nesiller yetiştirme yolunda kurumumuzun ikinci 10 yılına uygun olanakların sağlanması önemlidir.

2.3 Mevzuat Analizi

Mevzuat analizi başlığı altında Millî Eğitim Müdürlüğüne ilişkin mevzuat incelenmiştir. İncelenen mevzuat çerçevesinde, Müdürlüğümüz faaliyet alanı kapsamında olan ve önümüzdeki 5 yıllık sürede ulaşılması öngörülen amaç ve hedeflere dayanak oluşturan mevzuat hükümlerine durum analizi raporunda ayrıntılı olarak yer verilmiştir.

KURUMUN YASAL GÖREV, YETKİ VE SORUMLULUKLARI			
MEB'e bağlı bir devlet okuludur. Bu sebeple eğitim felsefemizi ve hedeflerimizi oluştururken 1739 sayılı yasa ile belirtilen "Millî Eğitimin Genel Amaçları ve Temel İlkeleri" ne uygun olması zorunluluğunu tüm yaklaşımlarımızda dikkate almaktayız.			
BAĞLI BULUNDUĞU KANUN VE YÖNETMELİKLER			
KANUNLAR			
KANUN KONUSU	KANUN NO VE KABUL TARİHİ	YAYIMLANDIĞI RESMİ GAZETE TARİHİ	YAYIMLANDIĞI RESMİ GAZETE SAYISI
MİLLÎ EĞİTİM TEMEL KANUNU	1739/24.06.1973	24.06.1973	14.574
DEVLET MEMURLARI KANUNU	657/17.07.1965	23.07.1965	12.056
MESLEKİ EĞİTİM KANUNU	3308/05.06.1986	19.06.1986	19.139
HARCIRAH KANUNU	6245/10.02.1954	18.02.1954	8.637
MİLLÎ EĞİTİM BAKANLIĞI TEŞKİLATI VE GÖREVLERİ KANUNU	4483/02.12.1999	4.12.1999	23.896
TÜRK BAYRAĞI KANUNU	2893/22.09.1983	24.09.1983	18.171
T.C.EMEKLİ SANDIĞI KANUNU	5434/08.06.1949	17.06.1949	7.235
MİLLÎ EĞİTİM BAKANLIĞI TEŞKİLATI VE GÖREVLERİ HAKKINDA KANUN HÜKMÜNDE KARARNAME İLE BAZI KANUN VE KANUN HÜKMÜNDE KARARNAMELERDE DEĞİŞİKLİK YAPILMASINA DAİR KANUN	6764/02.12.2016	9.12.2016	29.913
YÖNETMELİKLER			
YÖNETMELİK KONUSU	YAYIMLANDIĞI RESMİ GAZETE		
	TARİHİ	SAYISI	
Millî Eğitim Bakanlığı İle Diğer Bakanlıklara Bağlı Okullardaki Görevlilerle Öğrencilerin Kılık Kıyafetlerine İlişkin Yönetmelik	24.12.1982	17908	
Millî Eğitim Bakanlığı İlköğretim Ve Orta Öğretim Kurumları Sosyal Etkinlikler Yönetmeliği	25.08.2005	25917	
Millî Eğitim Bakanlığı Kurum Tanıtım Yönetmeliği	9.08.2006	17.11.1971	
Strateji Geliştirme Birimlerinin Çalışma Usul ve Esasları Hakkında Yönetmelik	18.02.2006	26804	
Millî Eğitim Bakanlığı Rehberlik Ve Psikoloji Danışma Hizmetleri Yönetmeliği	17.04.2001	24376	
Öğretmenlik Kariyer Basamaklarında Yükselme Yönetmeliği	7.01.2006	26046	
Millî Eğitim Bakanlığı Talim ve Terbiye Kurulu Başkanlığı Yönetmeliği	08.08.2006	26253	
Kamu İdarelerinde Stratejik Planlamaya İlişkin Usul ve Esaslar Hakkında Yönetmelik	26.05.2006	26179	
Taşınır Mal Yönetmeliği	18.01.2007	26407	
Millî Eğitim Bakanlığı Okul Aile Birliği Yönetmeliği	31.05.2005	25831	
Millî Eğitim Bakanlığı Hizmet İçi Eğitim Yönetmeliği	4.01.1995	22161	
Millî Eğitim Bakanlığı Ders Kitapları Ve Eğitim Araçları Yönetmeliği	28.11.2007	26714	

2.4 Üst Politika Belgeleri Analizi

Üst politika belgeleri;

- 12. Kalkınma Planı
- Cumhurbaşkanlığı Programı,
- Orta Vadeli Program,
- Cumhurbaşkanlığı Yıllık Programı,
- Millî Eğitim Bakanlığı Stratejik Planı,
- İl Millî Eğitim Müdürlüğü Stratejik Planı,
- İlçe Millî Eğitim Müdürlüğü Stratejik Planı

Tablo 2. Üst Politika Belgeleri Analizi Tablosu

Üst Politika Belgesi	İlgili Bölüm/Referans	Verilen Görevler/İhtiyaçlar
12. Kalkınma Planı	Eğitim, Çocuk	658,659,660 & 731-744
MEB 2024-2028 Stratejik Plan	Temel Eğitim	Hedef 1.2 ve 1.1
20. Milli Eğitim Şura Kararları	Temel Eğitimde Fırsat Eşitliği	1-41. maddeler
Bursa İl Milli Eğitim Müdürlüğü 2024-2028 Stratejik Plan	Temel Eğitim	Hedef 1.4
Osmangazi İlçe Milli Eğitim Müdürlüğü 2024-2028 Stratejik Plan	Temel Eğitim	Hedef 3.1

2.5 Faaliyet Alanları ile Ürün/Hizmetlerin Belirlenmesi

Tablo 3. Faaliyet Alanlar/Ürün ve Hizmetler Tablosu

Faaliyet Alanı	Ürün/Hizmetler
Eğitim faaliyetleri	<p>Okulda eğitimin düzenli olarak işleyişini sağlama</p> <p>Ders dışı eğitim çalışmalarının işleyişini sağlama</p> <p>Öğrencilerin kişisel ve sosyal açıdan değerler açısından donanması için değerler eğitimi almalarını sağlamak</p> <p>Ders programı ile zaman çizelgesini hazırlamak</p> <p>Öğrencilerin zararlı alışkanlıklardan uzak ve güven içinde eğitim almalarını sağlamak</p> <p>Engelli öğrencilerle ilgili tedbirler almak</p> <p>Milli ve mahalli bayram günleri ile ilgili törenlere katılmak</p> <p>Çocukların beden, zihin ve duygu gelişmesini ve iyi alışkanlıklar kazanmasını sağlamak</p>
Öğretim Faaliyetleri	<p>Program geliştirme çalışmalarına katkıda bulunma</p> <p>Öğrenci başarısını geliştirmek için çalışmalar yapmak</p> <p>Öğretim programları, yöntem ve teknikler, ölçme ve değerlendirme çalışmalarında öğretmen, öğrenci ve velileri bilgilendirmek</p> <p>Öğretmen Kurullarının yapılmasını sağlamak.</p>
Sosyal ve kültürel faaliyetler	<p>Bilimsel, sosyal ve kültürel çalışmalarını yürütmek</p> <p>Belirli gün ve haftalarla ilgili etkinlikleri yürütmek</p> <p>İnceleme, tanıma ve araştırma amaçlı gezilerin düzenlenmesini sağlamak</p> <p>Öğrencilerin çevre duyarlı olmalarını sağlamak</p> <p>Okulda el becerilerini artırıcı çalışmalar yapmak.</p>

	Atatürk Sevgisi, Milli Tarih, Kültür ve Dil Bilincinin Yerleşmesini Sağlayıcı Çalışmalar Yapmak Sergi, Panel, Konferans, Seminer gibi etkinlikler düzenlemek
Sportif faaliyetler	-Milli ve mahalli bayram günleri ile ilgili törenlere katılmak -Çocukların beden, zihin ve duygu gelişmesini ve iyi alışkanlıklar kazanmasını sağlamak
İnsan kaynakları faaliyetleri (mesleki gelişim faaliyetleri, personel etkinlikleri...)	Hizmet içi eğitim Özlük hakları Sendikal Hizmetler Okulda öğretmenler için uygun dinlenme ortamları hazırlamak Hizmet iç eğitim ihtiyaçlarını belirlemek ve üst birimleri bilgilendirmek Personelin kişisel gelişimlerini hizmet içi eğitim yoluyla tamamlamalarını sağlamak Yenilikçi ve uzaktan eğitim faaliyetlerinden personelin faydalanmasını sağlamak Personeli hizmet içi eğitim faaliyetleri hakkında Bilgilendirmek Personelin her türlü özlük işlemlerinden okuldan yapılabilecek olanları İlçe MEM koordinesi ile yürütmek MEBBİS sistemi üzerinden e-personel modülün de personelle ilgili bilgileri güncel tutmak ve kişisel verileri korumak Kurum Bütçesini Hazırlama ve Yürütme Personelin maaş. ücret, emeklilik vs. iş ve işlemlerinin KBS Sisteminde sağlıklı bir şekilde yürütülmesi için tedbirler almak Alım-Satım İşlerini Yamak Taşınır larla ilgili iş ve işlerin KBS Sisteminde Taşınır Eşya Modülü üzerinden sağlıklı bir şekilde yürütülmesi için tedbirler almak Okul ali birliği gelir ve giderlerinin T EFBİS modülüne işlenmesini sağlama
Velilerle İlgili Faaliyetler	Veli toplantıları Veli iletişim hizmetleri Okul-Aile Birliği faaliyetleri Anne Eğitimi Çalışmaları

	AİLE Okulu Eğitimleri
Öğrencilere yönelik faaliyetler	<p>Öğrencilerin nitelikli öğrenme gerçekleştirmesini desteklemek</p> <p>Öğrenci Kayıt alanlarının ve eğitim bölgelerinin İlçe MEM, Aracılığı İle Oluşturmak</p> <p>Öğrencilerin kayıt, nakil ve mezuniyet işlemlerini yürütmek</p> <p>Öğrenci Sağlık Taramaları İle Aşı Uygulamalarını Toplum Sağlığı Merkezi ve Aile Hekimliği Vasıtasıyla Yapılmasını Sağlamak</p> <p>Disiplin İşlemlerini Yürütmek</p> <p>Denklik ve Başka Ülke Vatandaşı Olup, Okul Kayıt Alanı İçerisinde İkamet Eden Vatandaşların Çocuklarının Kayıt İşlemleri İle İlgili işleri Yürütmek</p>
Rehberlik Hizmetleri	<p>Okuldaki rehberlik hizmetlerini planlama</p> <p>Rehberlik hizmetlerinin yürütülmesi ile ilgili gerekli kurul ve komisyonları kurma ve çalıştırma</p> <p>RAM ile ilgili iş birliği yapma</p> <p>Kaynaştırma eğitimi alan bireylerle ilgili iş ve işlemleri yapma</p> <p>Şiddet eylem planını hazırlama ve uygulama</p> <p>Okul Öncesinde Önleyici Rehberlik Çalışmaları yapma</p>
Denetim Hizmetlerinin Yürütülmesi	<p>Okul içindeki şikâyetlerin değerlendirilmesini sağlama</p> <p>Ön İnceleme işlemlerinin yürütülmesini takip etme</p> <p>denetim çalışmalarının sonuçlarını inceleme ve değerlendirme</p> <p>Okuldaki iş ve işlemlerin denetime hazır halde olmasını sağlama</p> <p>Mevzuatın uygulanmasında tereddüde düşülen hususlarda üst birimlerden görüş alma ve bunu paylaşma</p>

. Okulumuzda öğrencilerimizin kayıt, nakil, devam-devamsızlık, not işlemleri e-okul yönetim bilgi sistemi üzerinden yapılmaktadır.

Öğretmenlerimizin özlük, derece-kademe, terfi, hizmet içi eğitim, maaş ve ek ders işlemleri İl Milli Eğitim Müdürlüğü tarafından Mebbis ve KBS sistemleri üzerinden yapılmaktadır. Okulumuzun mali işlemleri ilgili yönetmeliklere uygun olarak yapılmaktadır.

Okulumuzun bir rehber öğretmeni olması sebebiyle rehberlik hizmetleri sınıf rehber öğretmenleri ve okul Rehber Öğretmeni tarafından yapılmaktadır.

Okulumuz İlçe Milli Eğitim Müdürlüğümüz tarafından düzenlenen sosyal, kültürel ve etkinliklere katılmaktadır.

SIRA NO	FAALİYETLER	FAALİYETLERİN DAYANDIĞI MEVZUAT	AYRILAN MALİ KAYNAK	MEVCUT İNSAN KAYNAĞI	DEĞERLENDİRME
1	Yüz-Yüze 100 Çocuk Oyunu	Hayat Boyu Öğrenme	Yeterli	Yeterli	Güçlendirilmeli
2	Drama Çalışmaları	Hayat Boyu Öğrenme	Yeterli	Yeterli	Aynı Kalmalı
3	3-6 Yaş Aile Eğitimi	1-) Türkiye Cumhuriyeti Devleti Anayasası 41.Maddesi "Ailenin Korunması" başlığı altında "Aile Türk toplumunun temelidir" hükmü; 2-) Millî Eğitim Bakanlığı Teşkilat ve Görevleri Hakkında 652 Sayılı KHK:	Yetersiz	Yeterli	Güçlendirilmeli
4	Çevreyi Koruma ve Geri Dönüşüm Projesi	Sıfır Atık Projesi	Yetersiz	Yeterli	Güçlendirilmeli

2.6 Paydaş Analizi

Paydaş analizi kapsamında, öncelikle paydaşlar belirlenerek iç ve dış paydaş olarak tasnif edilmiştir. Katılımcılığı artırmak ve paydaş görüşlerini plana yansıtılabilmek amacıyla anket uygulaması, mülakat, atölye çalışması ve toplantılardan yararlanılmıştır.

Tablo 4. Paydaş Sınıflandırma ve Önceliklendirme Tablosu

PAYDAŞLAR	İÇ PAYDAŞ	DIŞ PAYDAŞ	ÖNCELİĞİ (5 Yüksek Öncelik -1 Düşük Öncelik)
Millî Eğitim Bakanlığı		x	5
Valilik		x	3
İl Millî Eğitim Müdürlüğü		x	5
Kaymakamlık		x	3
İlçe Millî Eğitim Müdürlüğü		x	5
Öğretmenler	x		5
Öğrenciler	x		5
Veliler		x	5
Okul Aile Birliği	x		5
Diğer çalışanlar	x		5
Uludağ Üniversitesi		x	2
Osmangazi Belediyesi		x	2
Güvenlik Güçleri (Emniyet, Jandarma)		x	2
Muhtarlık		x	1
Sivil Toplum Kuruluşları		x	4

Paydaş anketlerine ilişkin ortaya çıkan temel sonuçlar şu şekildedir:

Öğretmen Anketi Sonuçları: Aşağıdaki grafikte öğretmen anketi sonuçlarını görmekteyiz.

Verilen cevaplara rakamsal veriler verilerek bir grafik oluşturulmuştur. Grafiğin altında yer alan tabloda sorular yer almaktadır. Sütun grafikteki her bir sütun o sorudan alınan ortalama puanı göstermektedir.

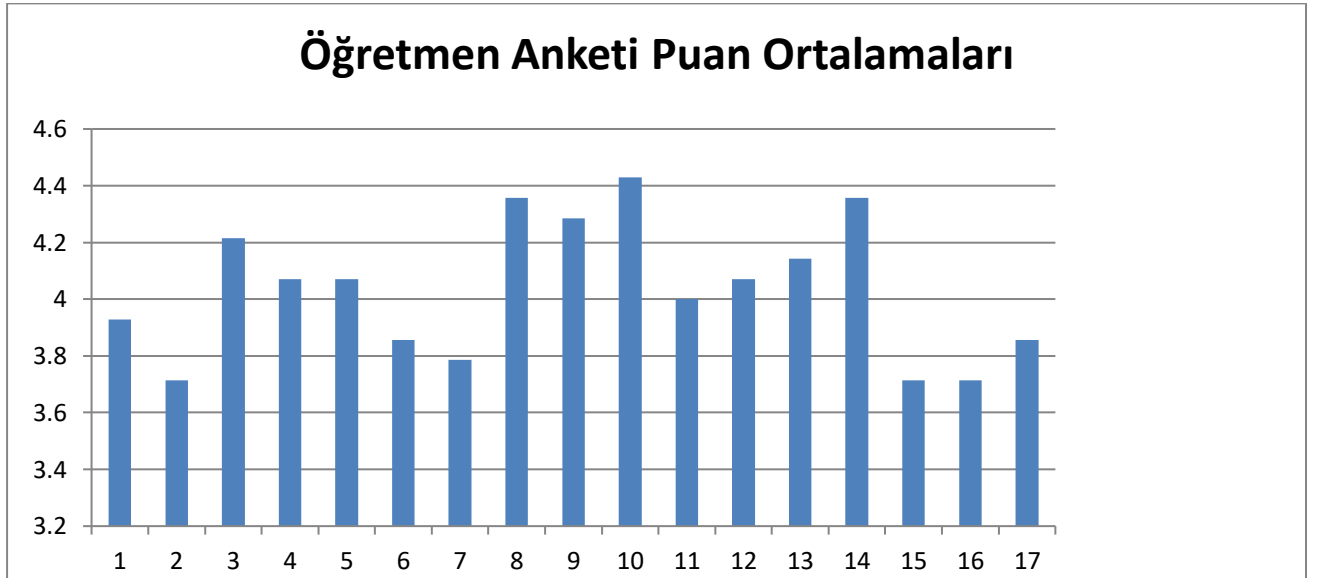
“Kesinlikle Katılmıyorum” =1

“Katılmıyorum”=2

“Kararsızım”=3

“Katılıyorum”=4

“Kesinlikle Katılıyorum”=5



NO	ÖĞRETMEN ANKETİ SORULARI
01-	Okulun misyonu ve vizyonunu tam olarak anlıyorum.
02-	Okulda eğitim ve yönetim kalitesi sürekli olarak geliyor.
03-	Okul temiz ve hijyeniktir.
04-	Okul, öğrencilerin ve personelin güvenliğini sağlamak için uygun güvenlik önlemleri alır.
05-	Okul, yeni kabul edilen öğrencilere uygun desteği sağlar.
06-	Okulumuz mesleki yeterliliğimi geliştirmek için eğitim fırsatları sunuyor.
07-	Okul yönetimimiz öğretmenleri etkin bir şekilde yönlendirir.
08-	Okulumuz, öğrencilerin öğrenme ilgisini uyandıracak bir öğrenme ortamı oluşturmuştur.

-
- 09- Etkili bir öğretmen olmak için ihtiyaç duyduğum kaynaklara erişimim var.
- 10- Bana sunulan kaynakları kullanmak için gerekli eğitime sahibim.
- 11- Okulumuzun, farklı ihtiyaçları olan öğrencileri desteklemek için etkin bir politikası vardır.
- 12- Okulumuz müfredat uygulamasını etkin bir şekilde izler.
- 13- Okulumuz, velilere uygun etkinlikler düzenlemektedir.
- 14- Diğer öğretmenlerle iş birliği yaparım.
- 15- Okul personeli arasında dostane bir ilişki sürdürülür.
- 16- Takım ruhumuz ve moralimiz yüksek.
- 17- Okulumuza aidiyet hissediyorum.
-

Veli Anketi Sonuçları:

Aşağıdaki tabloda veli anketi sonuçlarını görmektediriz.

Verilen cevaplara rakamsal veriler verilerek bir grafik oluşturulmuştur. Grafiğin altında yer alan tabloda sorular yer almaktadır. Sütun grafikteki her bir sütun o sorudan alınan ortalama puanı göstermektedir.

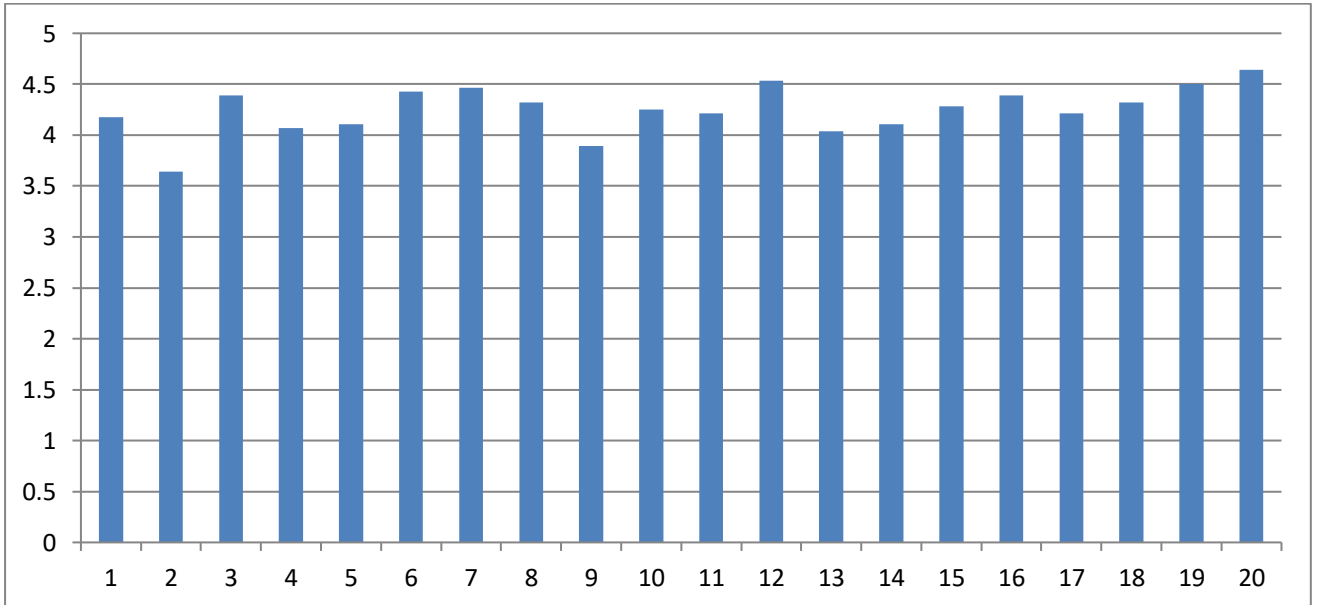
“Kesinlikle Katılmıyorum” =1

“Katılmıyorum”=2

“Kararsızım”=3

“Katılıyorum”=4

“Kesinlikle Katılıyorum”=5

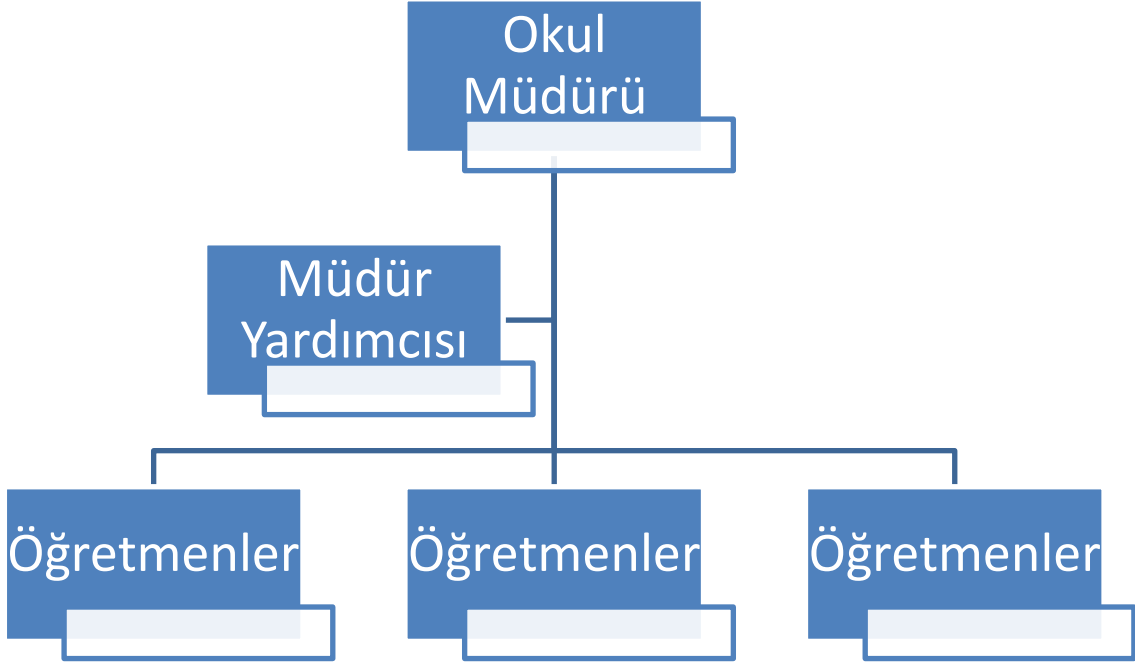


NO	Veli Anketi Soruları
01-	Okulun misyonu ve vizyonunu tam olarak anlıyorum.
02-	Okulda eğitim ve yönetim kalitesi sürekli olarak gelişiyor.
03-	Okul temiz ve hijyeniktir.
04-	Okul, öğrencilerin ve personelin güvenliğini sağlamak için uygun güvenlik önlemleri alır.
05-	Okul, yeni kabul edilen öğrencilere uygun desteği sağlar.
06-	Okul, çocuğumun okumaya olan ilgisini geliştirmesine yardımcı olabilir.
07-	Okul çocuğumun öğrenme ilgisini güçlendiriyor.
08-	Okul çocuğumun ahlaki gelişimini teşvik edebilir.
09-	Okulda kullanılan değerlendirme yöntemleri çocuğumun gelişimini tüm yönleriyle anlamama yardımcı oluyor.
10-	Okul, çocuğumun öğrenme performansı ve gelişimi hakkında beni iyi bilgilendiriyor.
11-	Okul çocuğuma duygusal rahatsızlık ve öğrenme güçlükleri ile karşılaştığında yeterli desteği ve rehberlik sağlar.
12-	Öğretmenlerin benimle iletişim kurma yöntemlerinden memnunum.
13-	Herhangi bir problem durumunda müdür endişelerime cevap veriyor.
14-	Okulda, velilerin ihtiyaçlarına uygun eğitim faaliyetleri düzenlenir.
15-	Okul, çocukların gelişimini desteklemek için velilerle iyi bir ilişki kurar.
16-	Okul, aktif veli katılımını teşvik eder.
17-	Okulun veli etkinliklerine aktif olarak katılırım.
18-	Bir veli olarak okula aidiyet hissediyorum.
19-	Çocuğumun ev ödevlerini tamamlamasını sağlarım.
20-	Çocuğumu okumaya teşvik ederim.
21-	Çocuğumun her gün okula gitmesini sağlarım.
22-	Çocuğumun eğitiminde aktif bir ortağım.

2.7 Kuruluş İçi Analiz

Okulumuzda görev yapan öğretmenlerimiz ve idarecilerimiz yasa ve yönetmeliklere uygun olarak belirlenen üniversitelerin ilgili bölümlerinden mezun olmuştur.

2.7.1 Teşkilat Şeması



2.7.2 İnsan Kaynakları

Bu bölümde; okulumuz personeline ilişkin nicel veriler ile personelin sahip olduğu niteliklerin analizi yapılmıştır.

Okul/kurumda çalışanlar ve görevleri belirlenir. Ayrıca;

- Kurumumuzda 13 okul öncesi, 1 rehberlik, 1 özel eğitim normu bulunmaktadır.
- Toplam personel sayısı 25'dir.
- İhtiyaç duyulan 2 Okul Öncesi ve 1 Özel eğitim öğretmen normu
- Ortalama okulda çalışma yılı 4,3'tür.

Tablo 5. Çalışanların Görev Dağılımı

Çalışanın Ünvanı	Görevleri
Okul /Kurum Müdürü	Okul Yönetimi
Müdür Yardımcısı	Okul Yönetimi
Öğretmenler	Eğitim-Öğretim Faaliyetleri
Yönetim İşleri ve Büro Memuru	Bürokratik İşlemler
Yardımcı Hizmetler Personeli	Okul Bakımı

Çalışanların Görev Dağılımı:

Okul müdürü

1. Kanun, tüzük, yönetmelik, yönerge, program ve emirlere uygun olarak görevlerini yürütmeye,
 2. Okulu düzene koyar
 3. Denetler.
 4. Okulun amaçlarına uygun olarak yönetilmesinden, değerlendirilmesinden ve geliştirmesinden sorumludur.
- Okul müdürü, görev tanımında belirtilen diğer görevleri de yapar.

Müdür Yardımcısı

1. Müdürün en yakın yardımcısıdır.
2. Müdürün olmadığı zamanlarda müdüre vekâlet eder.
3. Okulun her türlü eğitim-öğretim, yönetim, öğrenci, personel, tahakkuk, ayniyat, yazışma, eğitici etkinlikler, yatılılık, bursluluk, güvenlik, beslenme, bakım, koruma, temizlik, düzen, nöbet, halkla ilişkiler gibi işleriyle ilgili olarak okul müdürü tarafından verilen görevleri yapar.
4. Müdür yardımcıları, öğretmen ve öğrencilerin nöbet çizelgelerini hazırlayarak müdürün onayına sunar ve nöbet görevlerini kontrol eder.
5. Aylık, ücret ve sosyal yardımlarla ilgili iş ve işlemleri yapar veya yapılmasını sağlar.
6. Müdürün harcama yetkilisi olduğu durumlarda, görevlendirildiğinde gerçekleştirme görevlisi görevini yürütür.
7. Personelin göreve başlama, görevden ayrılma, izin, hastalık ve diğer devam-devamsızlık

durumlarını takip eder.

Bunlarla ilgili iş ve işlemleri yürütür ve müdürü bilgilendirir.

8. Görevlendirildiğinde, muayene-kabul komisyonu ile sayım kuruluna başkanlık eder, bu konulardaki işlemleri mevzuatına göre yürütür.

9. Güvenlikle ilgili iş ve işlemleri ilgili mevzuat hükümlerine göre yürütür.

10. Eğitim ve öğretimle ilgili her türlü mevzuat düzenleme ve değişikliklerini takip eder ve işlemlerin kurallara uygun yürütülmesini sağlar

11. Okul veya kurumun bina, tesis ve araç-gerecinin düzeni, temizliği, bakımı ile kullanılabilir durumda bulundurulması ve korunmasını sağlar.

Öğretmenler

1. Öğretmenler, programda belirtilen esaslara göre plânlamak, okutmak, bunlarla ilgili uygulama ve deneyleri yapmak, ders dışında okulun eğitim-öğretim ve yönetim işlerine etkin bir biçimde katılmak ve bu konularda kanun, yönetmelik ve emirlerde belirtilen görevleri yerine getirmekle yükümlüdürler.

2. Okulun bina ve tesisleri ile öğrenci mevcudu, okul müdürlüğünce düzenlenen nöbet çizelgesine göre öğretmenlerin, normal öğretim yapan okullarda gün süresince, nöbet tutmaları sağlanır.

3. Yönetici ve öğretmenler; Resmî Gazete, Tebliğler Dergisi, genelge ve duyurulardan elektronik ortamda yayımlananları Bakanlığın web sayfasından takip eder.

4. Elektronik ortamda yayımlanmayanları ise okur, ilgili yeri imzalar ve uygularlar.

5. Öğretmenler dersleri ile ilgili araç-gereçleri iyi kullanılmasını sağlarlar.

Yardımcı hizmetler personeli

1. Yardımcı hizmetler sınıfı personeli, okul yönetimince yapılacak plânlama ve iş bölümüne göre her türlü yazı ve

dosyayı dağıtmak ve toplamak,

2. Başvuru sahiplerini karşılamak ve yol göstermek,

3. Hizmet yerlerini temizlemek,

4. Aydınlatmak ve ısıtma yerlerinde çalışmak,

5. Nöbet tutmak,

6. Okula getirilen ve çıkarılan her türlü araç-gereç ve malzeme ile eşyayı taşıma ve yerleştirme işlerini yapmakla yükümlüdürler.

Bu görevlerini yaparken okul yöneticilerine ve nöbetçi öğretmene karşı sorumludurlar.

Tablo 6. İdari Personelin Hizmet Süresine İlişkin Bilgiler

Hizmet Süreleri	2024 Yıl İtibarıyla	
	Kişi Sayısı	%
1-4 Yıl	2	100
5-6 Yıl		
7-10 Yıl		
10.....Üzeri		

Tablo 7. Öğretmenlerin Hizmet Süreleri (Yıl İtibarıyla)

Hizmet Süreleri	Branşı	Kadın	Erkek	Hizmet Yılı	Toplam
1-3 Yıl	Okul öncesi	x			4
4-6 Yıl	Okul öncesi	x			2
7-10 Yıl	Okul öncesi	x			2
4-6 Yıl	Rehberlik		x		1
16-20					
20 ve üzeri					

Tablo 8. Kurumdaki Mevcut Hizmetli/ Memur Sayısı

	Görevi	Erkek	Kadın	Eğitim Durumu	Hizmet Yılı	Toplam
1	Memur(Okul-Aile Birliği)		x	Üniversite	2	
2	Hizmetli(Okul-Aile Birliği)		x	Lise	4	4
3						
4						
5						
6						

Tablo 9. Okul/kurum Rehberlik Hizmetleri

Mevcut Kapasite				Mevcut Kapasite Kullanımı ve Performans					
Psikolojik Danışman Norm Sayısı	Görev Yapan Psikolojik Danışman Sayısı	İhtiyaç Duyulan Psikolojik Danışman Sayısı	Görüşme Odası Sayısı	Danışmanlık Hizmeti Alan			Rehberlik Hizmetleri ile İlgili Düzenlenen Eğitim/Paylaşım Toplantısı vb. Faaliyet Sayısı		
				Öğrenci Sayısı	Öğretmen Sayısı	Veli Sayısı	Öğretmenlere Yönelik	Öğrencilere Yönelik	Velilere Yönelik
1	1	1	2	236	14	472	5	32	40

2.7.3 Teknolojik Düzey

Okulumuzda Milli Eğitim Bakanlığının kullanıma açtığı MEBBİS ,e-Okul, EBA,TEFBİS,KBS gibi modüller okul idaresi ve personeli tarafından etkin ve verimli kullanılmaktadır.

Okulumuzda Eğitim alanında yeni teknolojiler kullanılmaktadır. Projeksiyon ve ses sistemleri bulunmaktadır. Yine Fotokopi Makinesi, yazıcılar ve internet bağlantımız bulunmaktadır. Teknolojinin önemi ve çağdaş eğitim anlayışımızdan hareketle öğretmenlerimiz, ders ortamında bilgisayar, internet vb. araç-gereçleri ihtiyaç duyduklarında kullanmaktadırlar. Ayrıca okulumuzun internet sitesi bulunmaktadır. Yaş seviyelerine uygun konu anlatımları görsel ve işitsel içerikli cd vb. araçlar her sınıf düzeyinde kullanılmaktadır. Okulumuzda günün şartlarına ve ekonomik koşullarına uygun olmayan araç-gereçler yenileri ile değiştirilmektedir.

Bu bilgiler; öğretmenlerin yaptığı planlar aracılığı ile şube, zümre ve çeşitli toplantılarla öğretmen, veli ve öğrencilerle paylaşılmaktadır. Öğrenci ve velinin bilgiye ulaşımı; duyuru panoları, anons, birebir görüşmeler, web sayfası, e-okul-veli bilgilendirme sistemi ve toplantılar ile sağlanmaktadır. Çalışanların bilgiye erişimi ise birebir görüşmeler, internet, duyurular, panolar ve dosyalar ile gerçekleştirilmektedir.

Tablo 10. Teknolojik Araç-Gereç Durumu

Araç-Gereçler	Mevcut Durum	İhtiyaç
TV	7	7
Bilgisayar	12	12
Yazıcı/Fotokopi Makinası	6	6
Projeksiyon	1	2
Telsiz Telefon	3	1
ADSL	1	0

Tablo 11. Fiziki Mekân Durumu

Fiziki Mekân	Var	Yok	Adedi	İhtiyaç
Öğretmen Çalışma Odası	x		1	1
Ekipman Odası	x		1	1
Kütüphane	x		1	1
Rehberlik Servisi	x			1
Resim Odası		x		1
Müzik Odası		x		1
Çok Amaçlı Salon	x		1	1
Spor Salonu		x		1

2.7.4 Mali Kaynaklar

Okul/Kurumun mali kaynak analizi aşağıda belirtilmiştir.

Tablo 12. Kaynak Tablosu

Kaynaklar	2023	2024	2025	2026	2027	2028
Genel Bütçe	608.411,52	3.312,000	4.305,000	4.646,00	4.996,000	5.246,000
Okul Aile Birliği	-	100,000	250,000	300,000	350,000	400,000
Özel İdare	-	-	-	-	-	-
Kira Gelirleri	-	-	-	-	-	-
Döner Sermaye	-	-	-	-	-	-
Dış Kaynak/Projeler	-	-	-	-	-	-
Diğer	-	-	-	-	-	-
TOPLAM	608.411,52	3.412,00	4.555,000	4.946,000	5.346,00	5646,000

Tablo 13. Gelir-Gider Tablosu

YILLAR	2021		2022		2023	
	GELİR	GİDER	GELİR	GİDER	GELİR	GİDER
Temizlik				335.775,59		490.707,31
Küçük Onarım				107.059,55		39.752,95
Bilgisayar Harcamaları				29.297,06		1.831,00
Büro Makinaları Harcamaları				7.199,07		45.575,13
Telefon	218.727,99		493.745,62	-	608.411,52	-
Sosyal Faaliyetler				-		-
Kırtasiye				9.348,81		30.545,13
GENEL TOPLAM						

2.7.5 İstatistikî Veriler

- Okulumuz son üç yıldır ortalama 230 öğrenci ile hizmet vermektedir. Bu öğrenciler arasında ortalama 24 öğrencimiz özel eğitime ihtiyaç duyan öğrenci kategorisinde yer almaktadır.
- Okulumuzda her yıl resmi bayramlarda yapılan törenlerin ve gösterilerin yanında anneler günü gibi özel günler için kutlamalar yapılmaktadır. (15)
- Okulumuzda her yıl Bursa ile özdeşleşmiş kültürel gezi rotalarına ve doğal ormanlık alanlara geziler düzenlenmektedir. (55)
- Öğrenci devam düzeylerimiz yüksek rakamlarda seyretmektedir. (%90)
- Rehberlik hizmetleri öğrencilerin gelişimlerini destekleyecek şekilde, bireysel ve grup çalışmaları ile devam etmektedir. (450)
- Okula ulaşım BURULAŞ'a bağlı toplu taşıma araçları ile kolaylıkla sağlanmaktadır.
- Okulumuzda bir toplantı salonu/kütüphane, çok amaçlı salon bulunmaktadır.
- Okul içinde bulunan yemekhanede kurum personeli tarafından öğrencilerimize beslenmesi için yemek servisi yapılmaktadır.

2.8 Çevre Analizi (PESTLE)

Çevre analiziyle okul/kurum üzerinde etkili olan veya olabilecek politik, ekonomik, sosyo-kültürel, teknolojik, yasal çevresel dış etkenlerin tespit edilmesi amaçlanmıştır.

Tablo 14 PESTLE Analiz Tablosu

Politik-Yasal etkenler	Ekonomik etkenler
<ul style="list-style-type: none">• Kalkınma Planı ve Orta Vadeli Program,• Bakanlık, il ve ilçe stratejik planlarının incelenmesi,• Yasal yükümlülüklerin belirlenmesi,• Oluşturulması gereken kurul ve komisyonlar,• Okul/kurum çevresindeki politik durum.• Çevremizde kurumsal ve bireysel bazda sürekli gelişmeyi hedefleyen bilinç düzeyinin artıyor olması.• Bakanlığın eğitime yeni yaklaşımların olması.	<ul style="list-style-type: none">• Okul/kurumun bulunduğu çevrenin genel gelir durumu,• İş kapasitesi,• Okul/kurumun gelirini arttırıcı unsurlar,• Okul/kurumun giderlerini arttırıcı unsurlar,• Tasarruf sağlama imkânları,• İşsizlik durumu,• Mal-ürün ve hizmet satın alma imkânları,• Kullanılabilir bütçe
Sosyokültürel etkenler	Teknolojik etkenler
<ul style="list-style-type: none">• Kariyer beklentileri,• Ailelerin ve öğrencilerin bilinçlenmeleri,• Aile yapısındaki değişimler (geniş aileden çekirdek aileye geçiş, erken yaşta evlenme vs.),• Nüfus artışı,• Göç,• Nüfusun yaş gruplarına göre dağılımı,• Hayat beklentilerindeki değişimler (Hızlı para kazanma hırısı, lüks yaşama düşkünlük, kırsal alanda kentsel yaşam),• Beslenme alışkanlıkları,• Değerler, mesleki etik kuralları vb.	<ul style="list-style-type: none">• Okul/kurumun teknoloji kullanım durumu• e- Devlet uygulamaları,• Dijital Platformlar üzerinden uzaktan eğitim imkânları,• Okul/kurumun sahip olmadığı teknolojik araçlar• Personelin ve öğrencilerin teknoloji kullanım kapasiteleri,• Personelin ve öğrencilerin sahip olduğu teknolojik araçlar,• Teknoloji alanındaki gelişmeler• Teknolojinin eğitimde kullanımı
Çevresel Etkenler	
<ul style="list-style-type: none">• Hava ve su kirlenmesi,• Toprak yapısı,• Bitki örtüsü,• Doğal kaynakların korunması için yapılan çalışmalar,• Çevrede yoğunluk gösteren hastalıklar,• Doğal afetler (deprem kuşağında bulunma, Salgın Hastalık , kene vakaları vb.)• Sıfır Atık Projesi uygulamalarının çoğalması.	

2.9 Güçlü ve Zayıf Yönler ile Fırsatlar ve Tehditler (GZFT) Analizi

Okul/kurumun güçlü ve zayıf yönleri ile okul/kurum dışında oluşabilecek fırsatlar ve tehditler belirlenmiştir.

Tablo 15 GZFT Analizi

İç Çevre	
Güçlü Yönler	Zayıf Yönler
Çocuklara karşı her zaman güler yüzlü olabilmek.	Okul yolu ve çevresinin güvensiz olması.
Okulöncesi eğitime önem veren velilerin çoğunlukta olması.	Bina planı içinde sınıfların eşit fiziksel özellikler ile yapılmaması.
Müstakil bir anaokulu binasına sahip olmak.	Okul bahçesinde oyun alanının yetersiz kalması.
Ekonomik problemlerin hızlı çözülmesi.	
Genç ve dinamik bir ekip olması,	
Kayıtlarda beş yaş çocuklara öncelik verilmesi.	
Okulda stajyer öğrenci olması	
Güvenlik ağı kamera sistemi bulunması	
Gelen talep ve isteklerin zamanında dikkate alınması ve yerine getirilmesi.	
Öğretmenler arasındaki iletişimin güçlü olması	
Dış Çevre	
Fırsatlar	Tehditler
Mahalle kültürünün güçlü olması.	Yunuseli Havaalanı'na sınır olunması.
Okul giriş ve çıkış kapılarının nispeten sakin bir sokağa açılması.	Üç okulun yan yana konumlanması.
Kaliteli eğitim ve öğretime ilişkin talebin artması.	Okul arka tarafında yer alan metruk arazinin kullanıma açık olması.
Destek Eğitim sınıfının bulunması.	Görsel ve yazılı basının Okul Öncesi eğitim çağı çocuklarının üzerindeki olumsuz etkisi
Çevremizin aynı sosyo-kültürel yapıya sahip olması.	Eğitim ve öğretimin finansmanında yerel yönetimlerin katkısının yetersiz olması.
Gelişen teknolojilerin eğitimde kullanılabilirliğinin artması.	Bireylerde oluşan teknoloji bağımlılığı.
Sosyal medyanın geniş kitlelerce kullanılıyor olması.	

2.10 Tespit ve İhtiyaçların Belirlenmesi

Müdürlüğümüz, 2019-2023 stratejik plan döneminden 2024-2028 stratejik plan dönemine geçiş aşamamasında okulun bulunduğu eğitim alanındaki dönüşüm ve gelişimini izlemiş olup ilçenin güçlü ve zayıf yönlerini ayrıntılı bir şekilde analiz etmiştir.

Bağlarbaşı Mahallesiinde okulumuz talep oranları ve eğitimdeki güçlü yönleriyle öne çıkmaktadır. Ayrıca, nitelikli ve deneyimli öğretmen kadrosu, eğitim standartlarının yükseltilmesine önemli katkılarda bulunmaktadır. Bu güçlü öğretmenler, öğrencilerin eğitim kalitesinden en iyi şekilde faydalanmasını sağlamaktadır. Ancak, kurum binamızın fiziksel koşulları iyi olmasına rağmen konumu gibi zayıf yönlerimiz de dikkat çekmektedir.

3.BÖLÜM

GELECEĞE BAKIŞ

3. GELECEĐE BAKIŐ

GeleceĐe bakıő s¼recinde okulumuzun; misyon, vizyon ve temel deĐerlerini g¼receĐiz. Misyon, vizyon ve temel deĐerler, okulumuzun uzun vadede idealleri doĐrultusunda ilerleyebilmesi i¼in y¼nlendirme iŐlevi g¼r¼r. Okulumuz, bu aŐamada misyon ve vizyonlarını ifade edecek, temel deĐerlerini belirleyecek, temalarını, ama¼larını, hedeflerini ve stratejilerini ortaya koyacaktır.

3.1 Misyon

Bug¼n, verdiĐi eĐitimi, ¼Đrencilerini yarınlara hazırladıĐının bilincinde olarak d¼zenlerken, d¼nden gelen deĐerini hi¼ kaybetmeyecek olan birikimleri, tec¼beleri, manevi, ahlaki, k¼lt¼rel deĐerleri verdiĐi eĐitimin i¼ine dahil ederek eĐitimi her alanda donanımlı hale getirmek.

3.2 Vizyon

Her alanda donanımlı hale getirilen eĐitimin i¼inde yoĐrulmuŐ, maddi ve manevi deĐerlere sahip, nerede ve hangi g¼revde olursa olsun halka hizmetin ne anlama geldiĐinin bilincinde olan bireyleri insanlıĐa kazandırmıŐ olmak.

Temel DeĐerler

- 1) Her ¼ocuk ¼zeldir ilkesinden yola ¼ıkmak.
- 2) Her ¼ocuĐun ihtiya¼ına cevap verebilmek.
- 3) ¼ocuĐun ¼zg¼venli olmasını, kendini iyi ifade etmesini desteklemek.
- 4) ¼ocukların geliŐim alanlarını desteklemek.
- 5) Fiziksel Őartları ¼ocukların ihtiya¼larına g¼re d¼zenlemek.
- 6) ¼ocukların T¼rk¼eyi d¼zg¼n kullanmasını desteklemek.
- 7) ¼ocuklarda olumlu davranıŐları alışkanlık haline getirmek.
- 8) ¼ocuklara iyi ¼rnek olmak.
- 9) ¼ocuklara k¼lt¼r¼m¼z¼ ve deĐerlerimizi benimsetmek.
- 10) Kendisi, ailesi ve ¼evresi ile ilgili pozitif d¼Ő¼nen bireyler yetiŐtirmek.

- 11) Çocukların okula seyerek gelme algısını sürekli desteklemek.
- 12) Aile okul işbirliğine önem vermek.
- 13) Öğrenci – veli ve toplumun beklentilerine cevap verebilmek.
- 14) Başarılı olmak için düzenli, planlı ve verimli çalışma planlarını uygulamaya geçirmek.
- 15) Okulun dinamiklerinin değişimini olumlu olarak geliştirerek sürekli hale getirmek.
- 16) Öğretmen ve personelin kendini geliştirmesine imkan sağlamak.
- 17) Sabırlı ve hoşgörülü olmak.
- 18) Adaletli olmak.
- 19) Tarafsız olmak.
- 20) Başarının takım çalışmasıyla yakalanacağına inanmak.
- 21) Çalışanların görüş ve önerilerine değer vermek.
- 22) Okuldaki tüm çalışmalarla örnek teşkil etmek.
- 23) Görev dağılımında adaletli davranmak.
- 24) Yenilikleri takip etmek.
- 25) Topluma ve doğaya duyarlı olmak..

3.4 Amaç, Hedef ve Performans Göstergesi ile Stratejiler

Okulumuz

- Eğitim Öğretime Erişim ve Katılım
- Eğitim ve Öğretimde Kalite
- Kurumsal Kapasite

olmak üzere 3 tema altında amaç, hedef, performans göstergeleri ile stratejilerini okul/kurum tür ve yapısal özelliklerini dikkate alarak belirlenmiştir.

TEMA	EĞİTİM-ÖĞRETİMDE KALİTE								
Amaç 1	Öğrencilerin kaliteli eğitime erişimleri fırsat eşitliği temelinde artırılarak tüm gelişim alanlarını kapsayacak şekilde çok yönlü gelişimleri sağlanacaktır.								
Hedef 1.1	Okul öncesi eğitiminin niteliği artırılacaktır.								
Performans Göstergeleri	Hedefe Etkisi	Başlangıç Değeri	2024	2025	2026	2027	2028	İzleme Sıklığı	Rapor Sıklığı
PG 1.1.1 Eğitim öğretim yılı süresince açık hava etkinliği yapılan eğitim gününün artırılması	%50	%80	½90	½100	½100	½100	½100	Yılda Bir	Yılda Bir
PG 1.1.2 Okul bahçeleri geleneksel oyunlara uygun şekilde düzenlenmesi	%25	%100	½100	½100	½100	½100	½100	Yılda Bir	Yılda Bir
PG 1.1.3 Eğitsel değerlendirme ve tanılama hakkında bilgilendirme yapılan veli sayısının artırılması	%25	%70	½100	½100	½100	½100	½100	Yılda Bir	Yılda Bir
Koordinatör Birim	Okul İdaresi, Rehberlik Servisi, Stratejik Plan Hazırlama Ekibi								
İş birliği Yapılacak Birimler	Kültür ve Turizm Bakanlığı, Bursa BB, Osmangazi Belediyesi.								
Riskler	Yüksek Enflasyon, Olumsuz hava koşulları.								
Stratejiler	Okul öncesi eğitim sürecinde, her gün açık hava etkinliğine yer verilecektir. Okul bahçeleri geleneksel oyunlara uygun şekilde düzenlenecektir. Okul öncesi eğitimde okul-aile iş birliği geliştirilecektir. Eğitsel değerlendirme ve tanılama sürecine yönelik olarak velilere yönelik bilgilendirme çalışmaları yapılması sağlanacaktır.								
Maliyet Tahmini	230.000								
Tespitler	Öğrencilerin öğrenme etkinliklerini destekleyecek, yenilikçi ve yaratıcı düşünme becerilerini geliştirecek fırsatların geliştirilmesi								
İhtiyaçlar	Bahçe peyzaj düzenlemesinin yapılması ve yeni bahçe oyuncakları alınması								

TEMA	EĞİTİM-ÖĞRETİME ERİŞİM VE KATILIM								
Amaç 2	Öğrencilerin kaliteli eğitime erişimleri fırsat eşitliği temelinde artırılarak tüm gelişim alanlarını kapsayacak şekilde çok yönlü gelişimleri sağlanacaktır.								
Hedef 2.1	Okul öncesi eğitime erişim artırılacaktır.								
Performans Göstergeleri	Hedef Etkisi	Başlangıç Değeri	2024	2025	2026	2027	2028	İzleme Sıklığı	Rapor Sıklığı
PG 2.1.1 Aday kayıttaki bir sonraki yıl ilkokula başlayacak olan çocuklardan okula kayıt olanların oranı arttırılacaktır.	%100	½60	½80	½90	½100	½100	½100	Yılda Bir	Yılda Bir
PG 2.1.2 Tüm dersliklerin doluluk oranı tamamlanacaktır.	%100	%100	½100	½100	½100	½100	½100	Yılda Bir	Yılda Bir
PG 2.1.3Ebeveynine aile eğitimi verilen okul öncesi çocuk sayısı arttırılacaktır.	%100	%50	½60	½70	½80	½100	½100	Yılda Bir	Yılda Bir
Koordinatör Birim	Okul İdaresi, Rehberlik Servisi, Stratejik Plan Ekibi								
İş birliği Yapılacak Birimler	Muhtarlıklar, Bursa BB, Osmangazi Belediyesi								
Riskler	Aday kayıt bölgesi değişimleri ve zayıf ulaşılabilirlik.								
Stratejiler	Kayıt döneminde bir sonraki yıl ilkokula başlayacak olan çocuklar başta olmak üzere, tüm çocukların aileleri ile iletişime geçilerek okul öncesi eğitime kayıtlarla ilgili gerekli bilgilendirme yapılacaktır. Okul öncesi eğitimde ebeveyn bilgilendirme çalışmaları yapılacaktır. Tüm derslikler tam kapasite kullanılacaktır. İhtiyaç dâhilinde (aday kayıta fazla çocuk olması durumunda) ikili eğitim uygulaması yapılacaktır. Aileye düşen maliyeti azaltmaya yönelik iş birliği, protokol veya projeler geliştirilecektir								
Maliyet Tahmini	150.000								
Tespitler	Eğitim ortamlarının doluluk oranı hedeflendiğinde öğrencilerin ihtiyaçlarını karşılamakta yetersiz olması. Bazı öğrencilerin maddi imkânsızlıklar sebebiyle okul öncesi eğitime devam edememesi. Eğitim maliyetlerinde öngörülemez artışın yaşanması. Doğa kaynaklı afetlerin, salgın hastalık vb. durumların eğitim süreçlerinin sürdürülebilirliğine engel oluşturması.								
İhtiyaçlar	Eğitim ortamlarının öğrenci ihtiyaçlarına cevap verecek şekilde geliştirilmesi ve buna yönelik finansmanın sağlanması.								

TEMA	KURUMSAL KAPASİTE								
Amaç 3	Okul Öncesi Eğitim Kurumlarının, eğitimin temel ilkeleri doğrultusunda niteliğini arttırmak amacıyla kurumsal kapasite geliştirilecektir.								
Hedef 3.1	Eğitim ve öğretimin sağlıklı ve güvenli bir ortamda gerçekleştirilmesi için okul sağlığı ve güvenliği geliştirilecektir.								
Performans Göstergeleri	Hedefe Etkisi	Başlangıç Değeri	2024	2025	2026	2027	2028	İzleme Sıklığı	Rapor Sıklığı
PG 3.1.1 Teknoloji bağımlılığıyla mücadele ile ilgili konularda eğitim alan öğretmen sayısı	%100	%30	%60	%70	%90	%100	%100	Yılda 1	Yılda 1
PG 3.1.2 Teknoloji bağımlılığıyla mücadele ile ilgili konularda eğitim alan çocuk sayısı	%100	%65	%75	%85	%95	%95	%95	Yılda 1	Yılda 1
PG 3.1.3 Hijyen, gıda güvenliği, bulaşıcı hastalıklar ile ilgili konularda eğitim alan öğretmen sayısı	%100	%30	%45	%60	%70	%85	%95	Yılda 1	Yılda 1
PG 3.1.4 Afet ve acil durum tatbikat sayısı	%100	%60	%70	%80	%90	%100	%100	Yılda 1	Yılda 1
Koordinatör Birim	Okul İdaresi, Rehberlik Servisi, Stratejik Plan Hazırlama Ekibi								
İş birliği Yapılacak Birimler	Osmangazi İlçe Milli Eğitim Müdürlüğü, Bursa BB, Osmangazi Belediyesi, Halk Eğitim Merkezleri, STK'lar.								
Riskler	Aile eğitimi katılım oranlarının düşük olması ve yaygınlaşan teknoloji kullanımı.								
Stratejiler	<p>Eğitim ortamları iş sağlığı ve güvenliği yönergesine uygun hâle getirilecektir.</p> <p>Öğrenci, öğretmen ve velilerde farkındalık oluşturmak için bağımlılıkla mücadele, akran zorbalığı, siber zorbalık, sağlıklı beslenme ve obezite, hijyen, bulaşıcı hastalıklar ve gıda güvenliği gibi konularda alan uzmanları ile iş birliğinde eğitimler düzenlenecektir.</p> <p>Doğa, insan ve teknoloji kaynaklı (deprem, sel, heyelan, yangın, çığ ve salgın hastalıklar vd.) afetlere karşı gerekli tedbirlerin alınması için çalışmalar yapılacaktır.</p> <p>Doğa, insan ve teknoloji kaynaklı (deprem, sel, heyelan, yangın, çığ ve salgın hastalıklar vd.) konularında alan uzmanları ile iş birliğinde öğretmen, öğrenci ve velilere farkındalık eğitimleri verilecektir.</p> <p>Okulun afet ve acil durum eylem planının güncel tutulması sağlanacaktır.</p> <p>Afet ve acil durum tatbikatları düzenlenecektir.</p>								

Maliyet Tahmini	230.000
Tespitler	Sürekli gelişen ve kullanım yaşı düşen sosyal medya kullanımında kişisel verilerin saklı kalarak bilinçli bir şekilde kullanılmasını sağlamak gerekmektedir.
İhtiyaçlar	3-6 yaş dönemi çocuklarının korunmasına yönelik ebeveyn denetimi programlarının geliştirilmesi.

4.BÖLÜM

MALİYETLENDİRME

4. MALİYETLENDİRME

Stratejik planda belirlenen hedeflerin plan dönemi için tahmini maliyeti tespit edilmiştir. Hedeflere plan döneminden önce erişilmesi öngörülmüyorsa, maliyetler daha kısa bir zaman dilimini kapsayabilir.

Tablo 16 Tahmini Maliyet Tablosu

	2024	2025	2026	2027	2028	Toplam Maliyet
Amaç 1	25.000	20.000	45.000	60.000	80.000	230.000
Hedef 1.1	25.000	20.000	45.000	60.000	80.000	230.000
Amaç 2	10.000	20.000	30.000	40.000	50.000	150.000
Hedef 2.1	10.000	20.000	30.000	40.000	50.000	150.000
Amaç 3	20.000	30.000	50.000	60.000	70.000	230.000
Hedef 3.1	20.000	30.000	50.000	60.000	70.000	230.000
Genel Yönetim Giderleri	60.000	100.000	200.000	250.000	300.000	910.000
TOPLAM	170.000	240.000	450.000	570.000	700.000	1.940.000

5.BÖLÜM

İZLEME VE DEĞERLENDİRME

5. İZLEME VE DEĞERLENDİRME

Okulumuz Stratejik Planı izleme ve değerlendirme çalışmalarında 5 yıllık Stratejik Planın izlenmesi ve 1 yıllık gelişim planının izlenmesi olarak ikili bir ayrıma gidilecektir. Stratejik planın izlenmesinde 6 aylık dönemlerde izleme yapılacak denetim birimleri, il ve ilçe millî eğitim müdürlüğü ve Bakanlık denetim ve kontrollerine hazır halde tutulacaktır. Yıllık planın uygulanmasında yürütme ekipleri ve eylem sorumlularıyla aylık ilerleme toplantıları yapılacaktır. Toplantıda bir önceki ayda yapılanlar ve bir sonraki ayda yapılacaklar görüşülüp karara bağlanacaktır.

EKLER:

EK-1 Paydaş Anketleri

Aşağıda verilen anketler, okul/kurumlara örnek olması bakımından rehberine eklenmiştir. Anket içerikleri, okul/kurum türüne ve yapısına göre değişiklik göstermelidir.

Kıymetli Öğretmenimiz;

- Bu anketin amacı, okul/kurum çalışmaları hakkındaki görüşlerinizi almaktır.
- Bu ankette kimlik bilgileri yer almaz.
- Lütfen okul hakkındaki görüşlerinizi en iyi şekilde yansıtan kutuya “X” işareti koyarak belirtiniz.
- Anketimize katıldığınız için teşekkür ederiz.

NO	ÖĞRETMENLER İÇİN KONU BAŞLIKLARI	Kesinlikle Katılıyorum	Katılıyorum	Kararsızım	Kesinlikle Katılmıyorum	Katılmıyorum
01-	Okulun misyonu ve vizyonunu tam olarak anlıyorum.	()	()	()	()	()
02-	Okulda eğitim ve yönetim kalitesi sürekli olarak gelişiyor.	()	()	()	()	()
03-	Okul temiz ve hijyeniktir.	()	()	()	()	()
04-	Okul, öğrencilerin ve personelin güvenliğini sağlamak için uygun güvenlik önlemleri alır.	()	()	()	()	()
05-	Okul, yeni kabul edilen öğrencilere uygun desteği sağlar.	()	()	()	()	()
06-	Okulumuz mesleki yeterliliğimi geliştirmek için eğitim fırsatları sunuyor.	()	()	()	()	()
07-	Okul yönetimlerimiz öğretmenleri etkin bir şekilde yönlendirir.	()	()	()	()	()
08-	Okulumuz, öğrencilerin öğrenme ilgisini uyandıracak bir öğrenme ortamı oluşturmuştur.	()	()	()	()	()
09-	Etkili bir öğretmen olmak için ihtiyaç duyduğum kaynaklara erişimim var.	()	()	()	()	()
10-	Bana sunulan kaynakları kullanmak için gerekli eğitime sahibim.	()	()	()	()	()
11-	Okulumuzun, farklı ihtiyaçları olan öğrencileri desteklemek için etkin bir politikası vardır.	()	()	()	()	()
12-	Okulumuz müfredat uygulamasını etkin bir şekilde izler.	()	()	()	()	()
13-	Okulumuz, velilere uygun etkinlikler düzenlemektedir.	()	()	()	()	()

14-	Diğer öğretmenlerle iş birliği yaparım.	<input type="radio"/>	<input type="radio"/>	<input type="radio"/>	<input type="radio"/>	<input type="radio"/>
15-	Okul personeli arasında dostane bir ilişki sürdürülür.	<input type="radio"/>	<input type="radio"/>	<input type="radio"/>	<input type="radio"/>	<input type="radio"/>
16	Takım ruhumuz ve moralimiz yüksek.	<input type="radio"/>	<input type="radio"/>	<input type="radio"/>	<input type="radio"/>	<input type="radio"/>
17-	Okulumuza aidiyet hissediyorum.	<input type="radio"/>	<input type="radio"/>	<input type="radio"/>	<input type="radio"/>	<input type="radio"/>

Kıymetli Velimiz;

- Bu anketin amacı, okul/kurum çalışmalarını hakkındaki görüşlerinizi almaktır.
- Bu ankette kimlik bilgileri yer almaz.
- Lütfen okul/kurum hakkındaki görüşlerinizi en iyi şekilde yansıtan kutuya “X” işareti koyarak belirtiniz.
- Anketimize katıldığınız için teşekkür ederiz.

NO	Veliler İÇİN KONU BAŞLIKLARI	Kesinlikle Katılıyorum	Katılıyorum	Kararsızım	Kesinlikle Katılmıyorum	Katılmıyorum
01-	Okulun misyonu ve vizyonunu tam olarak anlıyorum.	()	()	()	()	()
02-	Okulda eğitim ve yönetim kalitesi sürekli olarak gelişiyor.	()	()	()	()	()
03-	Okul temiz ve hijyeniktir.	()	()	()	()	()
04-	Okul, öğrencilerin ve personelin güvenliğini sağlamak için uygun güvenlik önlemleri alır.	()	()	()	()	()
05-	Okul, yeni kabul edilen öğrencilere uygun desteği sağlar.	()	()	()	()	()
06-	Okul, çocuğumun okumaya olan ilgisini geliştirmesine yardımcı olabilir.	()	()	()	()	()
07-	Okul çocuğumun öğrenme ilgisini güçlendiriyor.	()	()	()	()	()
08-	Okul çocuğumun ahlaki gelişimini teşvik edebilir.	()	()	()	()	()
09-	Okulda kullanılan değerlendirme yöntemleri çocuğumun gelişimini tüm yönleriyle anlamama yardımcı oluyor.	()	()	()	()	()
10-	Okul, çocuğumun öğrenme performansı ve gelişimi hakkında beni iyi bilgilendiriyor.	()	()	()	()	()
11-	Okul çocuğuma duygusal rahatsızlık ve öğrenme güçlükleri ile karşılaştığımda yeterli desteği ve rehberlik sağlar.	()	()	()	()	()
12-	Öğretmenlerin benimle iletişim kurma yöntemlerinden memnunuz.	()	()	()	()	()
13-	Herhangi bir problem durumunda müdür endişelerime cevap veriyor.	()	()	()	()	()
14-	Okulda, velilerin ihtiyaçlarına uygun eğitim faaliyetleri düzenlenir.	()	()	()	()	()
15-	Okul, çocukların gelişimini desteklemek için velilerle iyi bir ilişki kurar.	()	()	()	()	()
16-	Okul, aktif veli katılımını teşvik eder.	()	()	()	()	()
17-	Okulun veli etkinliklerine aktif olarak katılırım.	()	()	()	()	()
18-	Bir veli olarak okula aidiyet hissediyorum.	()	()	()	()	()
19-	Çocuğumun ev ödevlerini tamamlamasını sağlarım.	()	()	()	()	()
20-	Çocuğumu okumaya teşvik ederim.	()	()	()	()	()
21-	Çocuğumun her gün okula gitmesini sağlarım.	()	()	()	()	()
22-	Çocuğumun eğitiminde aktif bir ortağım.	()	()	()	()	()

1.1.1.1.

EK-3 Örnek İzleme ve Değerlendirme Şablonu

2024-2025 Eğitim Öğretim Yılı Stratejik Plan İzleme ve Değerlendirme Tablosu					
A1					
H1.1					
Hedef 1.1 Performansı					
Sorumlu Birim					
Performans Göstergesi	Hedef Etkisi (%)	Plan Dönemi Başlangıç Değeri *(A)	İzleme Dönemindeki Yıl Sonu Hedeflenen Değer (B)	İzleme Dönemindeki Gerçekleşme Değeri (C)	Performans (%) (C-A)/(B-A)
PG 1.1.1 Her dönem sınıf velilerine yönelik düzenlenen etkinlik sayısı					
PG 1.1.2 En az bir aile eğitimi alan veli oranı (%)					
Hedefe İlişkin Değerlendirmeler					
2024-2025 eğitim öğretim yılında PG 1.1.1 için performansın %100 oranında gerçekleştiği görülmektedir. 2024-2025 eğitim öğretim yılında PG 1.1.2 için performansı %70 oranında gerçekleştiği göz önünde bulundurularak ailelerin eğitim faaliyetlerine katılımının artırılması için sınıf rehber öğretmenleri aracılığıyla telefon görüşmeleri yapılması planlanmıştır.					

* 2024-2028 dönemini kapsayan stratejik plan için 2023 yılsonu değeridir.

**Her yılın ilk altı ayında, ilgili hedefe ait performans göstergelerinin performans düzeyi dikkate alınarak izlemenin yapıldığı yılın sonu itibarıyla hedeflenen değere ulaşıp ulaşılamayacağına analizi yapılır. Hedeflene değere ulaşılmasını engelleyecek hususlar ve riskler varsa değerlendirilir. Hedeflenen değere ulaşılmasını sağlayacak temel tedbirler kısaca yer verilir.

*PG 1.1.1'in performansının hedefe etkisinin çarpımı ile PG 1.1.2'nin performansının hedefe etkisinin çarpımları sonucunun toplanmasıyla elde edilir. $(\%100 \times \%60) + (\%70 \times \%40) = \%60 + \%28 = \%88$